



WINSGEWENDE NGUNI-TELER

DIE BELANGRIKHEID VAN PRODUKSIE-AANTEKENING VIR VOLHOUBARE NGUNI TELING

Dr Pierre van Rooyen
SA Stamboek

Presisie veeboerdery is die effektiewe aanwending van alle beskikbare hulpbronne, inligting en tegnologie wat kan lei tot die minimalisering van risiko's en die maksimalisering van wins.



Thomas Edison

Weens die geweldige druk op die Veeboer as gevolg van voortdurende kleiner wordende marges, word algemeen aanvaar dat veeboere wat nie daadwerklik gaan poog om hulself te skool en in te rig om hul boerdery met presisie metodes te bedryf nie, dit eersdaags moeilik gaan vind om te oorleef. Soos in enige besigheid in die tyd waarin ons nou is, sal die veeboer ook enige besluite met konkrete en objektiewe inligting, moet kan staaf. Subjektiewe besluite wat op "gevoel" geneem word, gaan eenvoudig nie meer 'n volhoubare besigheid tot gevolg hê nie.

Dit is juis toestande soos die huidige knellende droogte en die kumulatiewe effek daarvan, wat dit lewensbelangrik maak om die mees produktiewe en winsgewende diere te identifiseer en net met hulle te boer.

HOE KAN DIT GEDOEN WORD?

Presisie veeboerdery is die effektiewe aanwending van alle beskikbare hulpbronne, inligting en tegnologie wat kan lei tot die minimalisering van risiko's en die maksimalisering van wins.

Die doelwit van 'n kommersiële veeboer behoort te wees om die hulpbronne waaroor hy beheer het só te bestuur dat hy 'n kudde vroulike diere het wat aangepas is in sy omgewing en elke jaar 'n swaar kalf relatief tot die ma se gewig, speen.

Die stoetteler daarenteen, wil afgesien van bogenoemde, nageslag produseer wat gemete meerderwaardigheid toon met ander woorde nageslag wat geneties beter is as hul ouers vir die verskillende ekonomiese belangrike produksie-eienskappe.

As produsent van verbeterde genetica, het die stoetteler eerstens ten doel om meerderwaardige gene aan mede-stoettelers te voorsien en tweedens genetica aan die breër kommersiële produsent wat laasgenoemde weer in staat kan stel om hoër produksiepeile te bereik.

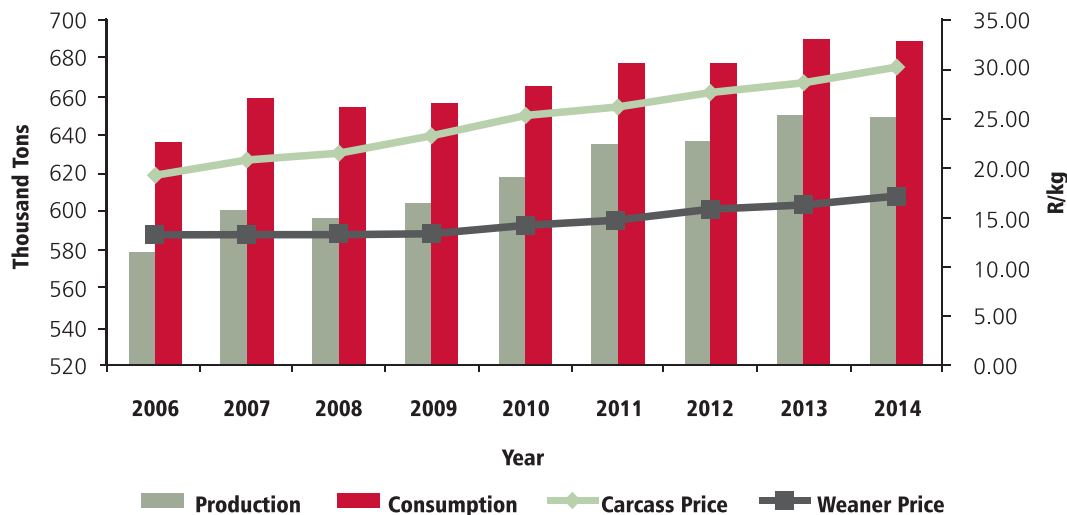
Produksie van geloofwaardige hoë waarde genetica, is vir die stoetteler slegs moontlik indien hy in sy teeltbeleid die betroubare aantekening van geboortes,

ouers en eienaarskap tesame met produksie-meting met 'n diere-aantekeningstelsel op 'n betroubare databasis, toepas.

Wanneer mens kyk na die globale ekonomiese toetstande van die afgelope paar jaar, dan is dit verblydend dat die veebedryf beslis nie die negatiewe klimaat tot dieselfde mate as ander sektore, ervaar het nie.

Vleispryse het tot 'n groot mate gestabiliseer, die droogte wat tans ondervind word ten spyte en alhoewel speenkalf pryse basies dieselfde is as tien jaar gelede, maak diegene wat op presisieveeboerdery ingestel is, wel nog 'n bestaan aangesien hulle meer koste-effektief kan produseer en nie "passasiers" saam dra nie.

As gelet word op die inligting in Grafiek 1, is dit duidelik dat, ten spyte van 'n progressiewe verhoging in produksie sedert 2006, daar nie voldoen word aan die stygende verbruik van rooivleis nie en is Suid-Afrika steeds 'n netto invoerder van rooivleis.



GRAFIEK 1: Produksie, verbruik, karkas- en speenpryse van beesvleis oor tyd. Met erkenning aan Prof. Johan Willemse

Dit is dus duidelik dat die veebedryf dié sektor in die Landbou is, waarby dit goed is om betrokke te wees, want enige landbouprodusent is in 'n voordelige posisie as hy 'n produk produseer waarin daar 'n tekort is.

Vir beesboerdery byvoorbeeld, is die kapitaalbelegging in Rand per hektaar, omgewerk na per GVE, laer as vir enige ander landbouproduk in alle streke. Dit word verder aanvaar dat die ekonomiese waarde van appresiasie van vee in vergelyking met die depresiasie van trekkers en implemente, nie onderskat mag word nie.

Hoeveel saai-boere sal nie daarvan kan getuig dat hul vee hul deurgehaal het in 'n seisoen wat die saaiery hulle in die steek gelaat het nie?

Die veebedryf met al sy produkte maak 43% van die BBP (Bruto Binnelandse Produk) van landbou uit. Die res word deur al die ander landbouprodukte saam, opgemaak. Die veebedryf is dus inderdaad die ruggraat van die Suid-Afrikaanse landbou.

Een van die grootste gevare egter vir enige produk is dat daar 'n behoefte geskep word, waarin nie voorsien kan word nie.

Dit word beraam dat 73% van Suid-Afrika se grond, slegs geskik is vir veeboerdery. Groot dele is semi-arië en selfs arië en het gevolglik 'n lae produksiepotensiaal. Maar steeds vee is in elk geval al waarmee in hierdie gebiede geboer kan word.

Maar, hierdie positiewe aanwysers in die veebedryf, is egter geen waarborg dat veeboerdery inderdaad op die medium en lang termyn, winsgewend sal bly nie. Die gemiddelde vlak van produksie van die Nasionale kudde, is eenvoudig nie tekenend van 'n volhoubare besigheid nie.

Die veebedryf sal dus slegs sy voordelige posisie in die Landbousektor in die toekoms kan behou, as veeboerdery rég bedryf word.

Daar is 'n groot deel van ons veeboere, stoet sowel as kommersieel, wat rekord hou, meet en selekteer en suksesvol produseer. Daar is egter ongelukkig 'n veel groter groep wat dit nie doen nie en wie se diere onder gemiddeld produseer, sonder dat die boer dit weet juis omdat hy nie meet en aanteken nie. Met 'n beraamde Nasionale kalfpersentasie byvoorbeeld van onder 60%, is dit duidelik dat daar 'n groot probleem met produktiwiteit in ons Nasionale kudde is.

Hierdie is ook 'n groot uitdaging vir die bedryf. Insetkoste, ook vir die veeboer, het so 'n vlak bereik dat dit eenvoudig nie meer moontlik is om suksesvol of selfs lewensvatbaar te bestaan met diere wat onder gemiddeld reproduseer en produseer nie.

Per kapita verbruik van rooivleis is geleidelik besig om te styg soos duidelik blyk uit Grafiek 1. Dit, tesame met die feit dat die aanvraag verder styg weens die bevolkingsaanwas en die toename in persone met hoër inkomste, skep 'n groter tekort as wat in elk geval ervaar word.

Wat 'n uitdaging en wat 'n geleentheid!

Hierdie geleentheid moet aangegryp word om, nie net meer nie, maar meer doeltreffend te produseer tot so 'n mate dat daar nie na ander opsies gekyk hoef te word nie.

Daar sal egter slegs aan hierdie uitdaging voldoen kan word indien:

- Onproduktiewe gebiede en -boere meer produktief raak;
- Bestaande kommersiële produsente meer koste-doeltreffend produseer;
- Die stoetteler sy verantwoordelijkheid nakom om bewese meerderwaardige genetica, bekostigbaar aan die kommersiële bedryf te voorsien.

Dit is alleenlik moontlik indien met die regte diere op die regte plek op die regte manier geboer word dus, presisieboerderypraktyke.

Hierin lê daar 'n groot verantwoordelijkheid op Nguni telers, juis weens die uniekhede van die ras in verskillende omgewingstoestande.

WAT BEHELS PRESISIEBOERDERY IN DIE VEEBEDRYF?

Daar is vandag beswaarlik 'n saai-boer wat 'n redelike bestaan maak, wat nie presies weet wat sy grondsamestelling is en wat hy presies moet aanvul vir 'n spesifieke opbrengs met 'n spesifieke saadkultivar onder sy spesifieke omgewingstoestande nie.

Verder bepaal hy presies hoeveel kunsmis per hektaar hy moet toedien, presies hoeveel saad per hektaar geplant moet word, hoe diep geplant moet word in die spesifieke grondtipe en les bes, monitor hy dit presies, want hy kan eenvoudig nie bekostig om een sak kunsmis of een kilogram saad te veel of te min neer te sit nie. Daarvoor is die risiko's wat hy nie kan beheer nie, te groot en die marges te klein. Daarom moet hy die beheerbare risiko's, met al die hulpmiddels tot sy beskikking, optimaal bestuur.

As prysnemers is die Suid-Afrikaanse boer in 'n baie moeilike posisie en moet hy alles moontlik doen om die risiko's waaraan hy niks of weinig kan doen, sover as moontlik te verskans deur dié wat hy wel kan beheer.

Dit geld beslis ook vir die veeboer, stoet sowel as kommersieel. Dit blyk egter dat hierdie beginsel nog nie deurgedring het tot die oorgrote meerderheid van Suid-Afrikaanse veeboere nie as in ag geneem word dat slegs ongeveer 15 % van alle suiwelbeeste in melkaantekening is, slegs ongeveer 5 % van alle vleisbeeste vir produksie aangeteken word en kleinvee produksie-aantekening amper nie noembaar is in verhouding tot die totale kleinvee bedryf nie.

Die toekomstige suksesvolle veeboer, stoet sowel as kommersiële boer, sal minstens die volgende moet doen:

- 'n Erkende plaassagteware program aanskaf vir aantekening van dier-inligting en hierdie inligting op 'n onafhanklike, geloofwaardige diere-aantekening program laat verwerk.
- Al sy diere met 'n unieke nommer identifiseer.
- Die vaar van elke kalf aanteken — óf deur enkel vaar parings toe te pas óf deur DNS toetse met meervaar parings.
- Elke geboorte met moeder nommer en geboortedatum aanteken.
- Sover as moontlik geboortegewig te neem.

- Die gewig van die moeder en kalf by speen aanteken.
- Addisioneel hiertoe is dit betekenisvol om potensiële vervangingsverses na speen gewig aan te teken.
- As vleisbeesboere deelneem aan die Logix Vleisprogramme van SA Stamboek, is dit nie net tot voordeel van die teler nie, maar ook vir sy Telersgenootskap.

Die Logix Vleis programme van Stamboek gee nie slegs 'n mededingende voordeel aan die vleisbeesteler weens die praktiese toepasbaarheid daarvan nie, maar dit bemagtig ook Telersgenootskappe om hul kern besigheid effektief uit te voer naamlik om hul ras geneties te bevorder en te promoveer. Wanneer die meerderheid van telers hul diere hierop aanteken, kom nie net 'n magdom geloofwaardige inligting vir die Genootskap beskikbaar om die ras mee te promoveer nie, maar het die Genootskap se personeel ook die kapasiteit en tyd om dit te doen, want die groot klomp data-administrasie wat diere-aantekening verg, is Stamboek as datadiensverskaffer se verantwoordelikheid en nie die personeel se taak nie.

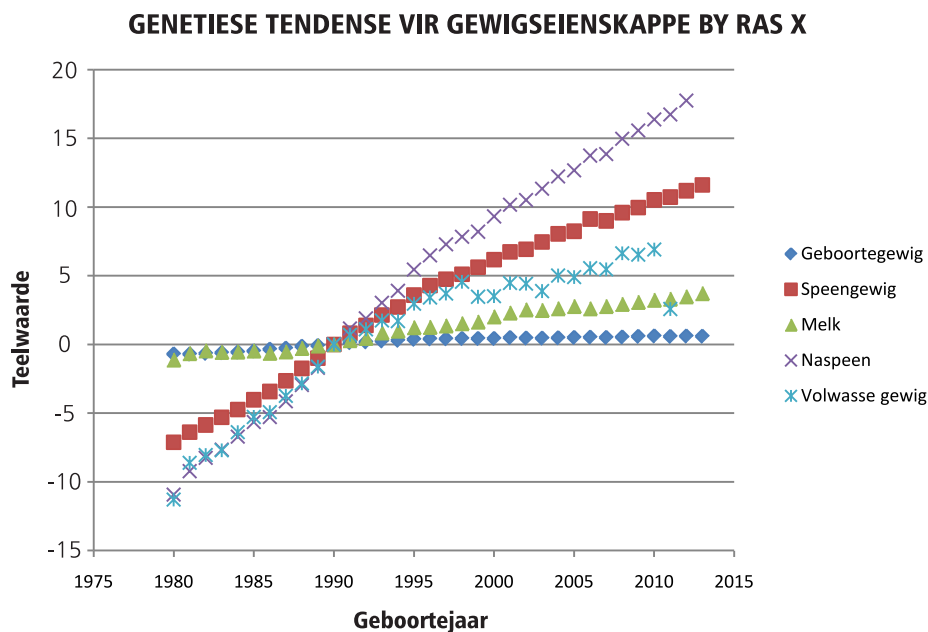
Hierdie programme en dienste verwerk alle gemete inligting tot bruikbare

gegevens, verslae en selfs BLUP teelwaardes (stoettelers) vir die identifikasie van die mees produktiewe en winsgewende diere vir seleksiedoeleindes.

Dit is verder belangrik dat die progressiewe veeboer toegang het tot diensverskaffers wat op hoogte is van die nuutste tegnologie en veekundige teelthulpmiddels soos byvoorbeeld Genomiese ontledings wat reeds besig is om 'n omwenteling in teling en seleksie in die praktyk, teweeg te bring.

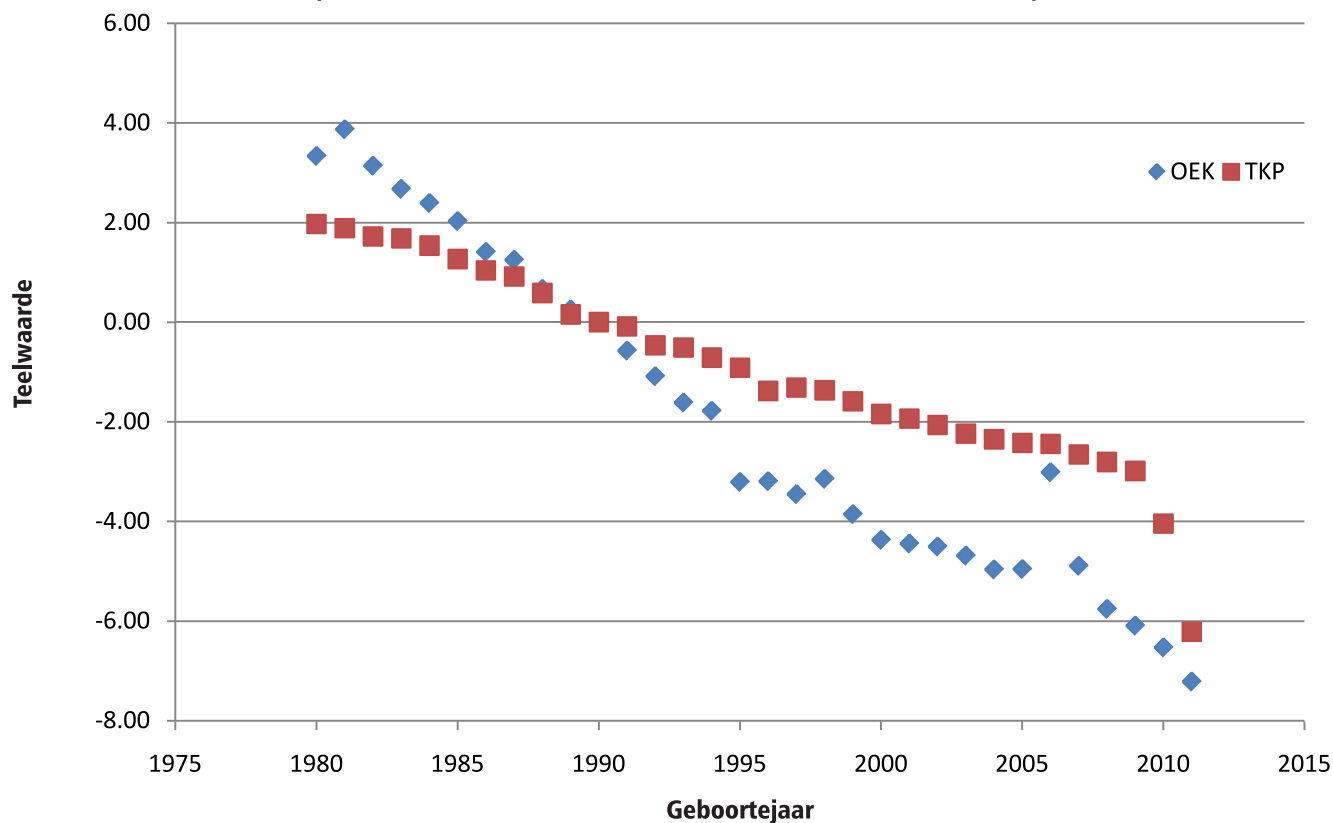
Genoemde dienste is beskikbaar vir alle stoettelers en daar is genoeg bewyse dat dit die enigste wyse is waarop veeboerdery betekenisvol bedryf kan word, risiko's beperk kan word en dus die beste kans bied tot langtermyn winsgewendheid in veeboerdery.

In Grafiek 2 word aangetoon hoedat 'n ras wat verpligte produksie-aantekening doen, oor jare (1975-2013) met behulp van die sinvolle toepassing van produksiemeting as hulpmiddel, daarin geslaag het om die genetiese tendense vir speengewig, naspeengroei en melkproduksie, betekenisvol te verbeter, terwyl geboortemassa konstant gehou is. In dieselfde tyd het volwasse gewig wel ook verhoog, maar nie tot nadeel van die ander eienskappe nie.



GRAFIEK 2: Genetiese tendense van verskillende eienskappe by ras x.
Dr Helena Theron: SA Stamboek

GENETIESE TENDENSE VAN KOEI VRUGBAARHEIDSEIENSKAPPE (OUDERDOM BY EERSTE KALF EN TUSSENKALFPERIODE) BY RAS X



GRAFIEK 3: Genetiese tendense van Koei vrugbaarheidseienskappe by ras x.
Dr Helena Theron: SA Stamboek

Hierdie stelling word gestaaf deurdat die ouderdom van eerste kalwing en tussenkalf periode (vroulike vrugbaarheid), oor dieselfde periode in dieselfde ras, ook betekenisvol verbeter het (Grafiek 3), terwyl terselfdertyd vir die ander groei- en produksie-eienskappe geselekteer is.

Presisieboerdery in die veebedryf, met ander woorde deur te meet en aan te teken en dit te gebruik, werk!

Gestel 'n Nguni-teler het 'n kudde van 150 diere (100 teelkoeie). Deelname aan Registrasie- en Produksie-aantekening by Stamboek, sal hom of haar, R5 148-50 per jaar uit die sak jaag.

Indien hierdie teler daadwerklik van die resultate verkry uit diere-aantekening gebruik maak in sy teeltbeleid en sy speengewig (met 'n 80% speenpersentasie), verhoog gemiddeld met 2kg per kalf, kry hy 'n addisionele inkomste van R3 360-00 in een jaar (80 kalwers x 2kg x R21).

Indien sy speenpersentasie ook met 5% verbeter, kry hy 'n verdere addisionele inkomste van R15 750-00 (80% - 85 % = 5 addisionele kalwers van 150 kg @ R21). Dus R19 110-00 meer vir dieselfde moeite net deur die regte diere met behulp van Logix Vleis verslae te identifiseer en te selekteer. Dit maak mos besigheidsin!

Daar is legio bewyse van sulke verbeterings in produksiepotensiaal weens diere-aantekening en die objektiewe gebruik daarvan. ■

Die veebedryf sal dus slegs sy voordelige posisie in die Landbou-sektor in die toekoms kan behou, as veeboerdery rég bedryf word.